

قسرة القلب والشرايين التاجية

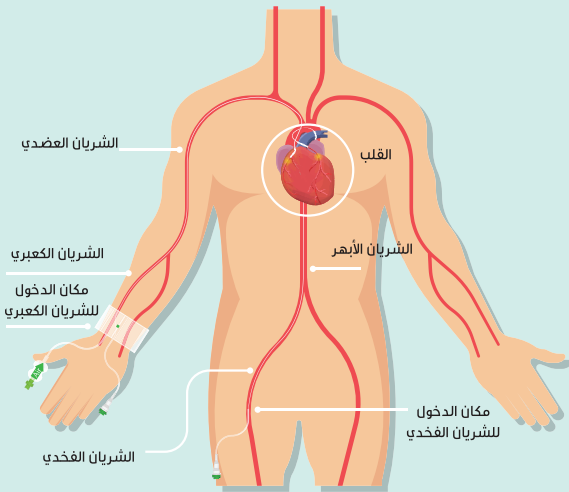


قسطرة القلب هي إجراء تشخيصي وعلاجي يجري للقلب ويتم عبر ادخال انبوب دقيق ورفيع عبر وعاء دموي كبي في (الفخذ أو الذراع). ومن ثم التصوير بالأشعة.

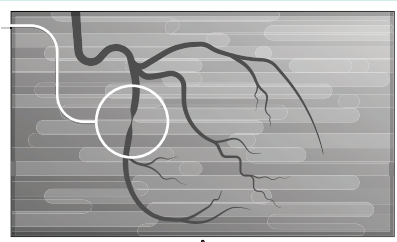
أثناء تصوير الأوعية الدموية، يحقن الطبيب صبغة من خلال القسطرة تسمح لهم بعمل صور بالأشعة السينية للأوعية الدموية للقلب.

يستطيع الطبيب إجراء مهمة تشخيصية أو علاجية أثناء إجراء العملية عن طريق تركيب دعامة أو توسيع الشريان الضيق ولا تتطلب القسطرة تخديراً عاماً ولكن تخدير موضعي .

القسطرة القلبية



تضييق شديد في الشريان الدائري الأيسر



نصائح ما قبل القسطرة:

- الصيام من 6 الى 8 ساعات.
- التحكم بالضغط ومستوى السكر والدهون بالدم.
- الإكثار من تناول السوائل عدة أيام قبل إجراء القسطرة أو حسب تعليمات الطبيب.
- تحديد حالات التحسس من اليود والأدوية الأخرى.

نصائح ما بعد القسطرة:

- يستطيع المريض بعد إجراء القسطرة:
- إستعادة أنشطته الحياتية اليومية خلال أيام قليلة من إجراء القسطرة ما لم يوجد تعليمات أخرى من الطبيب المعالج.
- إعادة الإستمرار في تناول الأدوية ما لم يوجد تعليمات أخرى بواسطة الطبيب المعالج.
- تجنب رفع الأوزان الثقيلة حتى ثلاثة أيام من تاريخ القسطرة أو لفترة أطول حسب تعليمات الطبيب المعالج.
- شرب كميات كافية من الماء والسوائل لمدة ثلاثة أيام بعد القسطرة أو حسب تعليمات الطبيب المعالج.
- عند الرغبة بالاستحمام في اليوم الثاني، عليك بإزالة الضمادات وتغييرها.
- تجنب الإستحمام بالبانينو وغمر الجسم بالماء لمدة أسبوع، وعدم تدليك مكان القسطرة.
- من المهم الإستلقاء على الظهر وعدم ثني الركبة لمدة 4 - 6 ساعات في حالة إجراء القسطرة من الفخذ، أو حسب تعليمات الطبيب وطاقتي التمريض.
- عند العطس أو السعال عليك بالضغط بأصابعك على مكان إدخال القسطرة.
- عند حدوث نزيف عليك بالإستلقاء والضغط بقوة على موضع النزيف حتى يتوقف تماماً، ومن ثم إخبار طبيبك المعالج.



قم بإخبار طبيبك في حال حدوث الآتي:

- نزيف أو إحمرار بموضع القسطرة
- آلام أو إحمرار أو خروج سائل من موضع إجراء القسطرة
- ارتفاع بدرجة الحرارة
- شحوب أو برودة أو إحساس بتخدر بالطرف الذي أجريت به القسطرة
(القدم أو اليد)
- آلام جديدة بالصدر
- صعوبة بالتنفس أو دوخة أو عدم إتزان
- آلام بالبطن أو الخاصرتين
- ضعف بالأطراف